

Resultados de la Encuesta de Condiciones Crediticias (ECC)

Segundo Trimestre de 2019



BANCO CENTRAL
DE LA REPÚBLICA ARGENTINA

La Encuesta de Condiciones Crediticias (ECC) es un relevamiento trimestral de tipo cualitativo que realiza el BCRA con el objetivo de recabar información adicional sobre el comportamiento y las tendencias observadas en el mercado de crédito bancario. La información obtenida complementa el conjunto de estadísticas cuantitativas de mayor frecuencia que dispone esta institución, destinadas a lograr una mejor comprensión de los factores que influyen en la evolución de los préstamos otorgados por el sistema financiero.

Esta encuesta es conducida sobre una muestra de entidades a las que se les consulta sobre la evolución de su oferta de crédito y sobre la demanda que enfrentan. Se contempla el desempeño del crédito a las empresas y a los hogares, haciendo foco en los cambios observados en el trimestre en curso respecto al período inmediato anterior, así como en aquellos esperados durante los próximos tres meses.

En el presente informe se difunden los resultados correspondientes al segundo trimestre de 2019, obtenidos del relevamiento realizado entre el 18 de junio y el 3 de julio.

Junto a este reporte se pone a disposición del público los resultados históricos obtenidos hasta el momento, así como un detalle metodológico de la encuesta. Para acceder a este material presione [aquí](#).

Informe publicado el 16 de julio de 2019.

Los datos correspondientes al tercer trimestre de 2019 se publicarán en octubre.

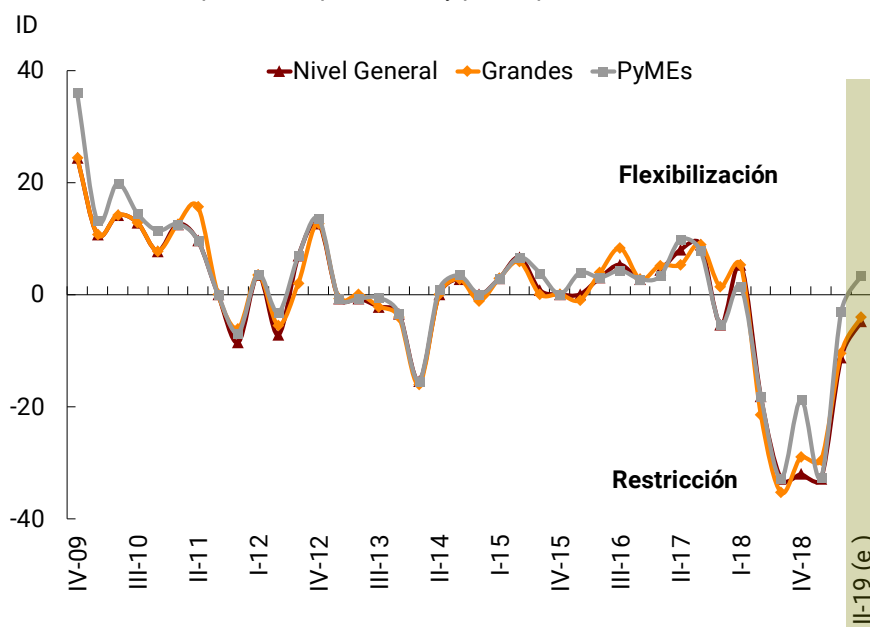
Las respuestas vertidas por las entidades no necesariamente coinciden con la visión del Banco Central de la República Argentina o sus autoridades

1. Préstamos a empresas

Oferta – Estándares Crediticios / Términos y Condiciones

1.1 En el segundo trimestre de 2019 se registró un moderada restricción de los estándares crediticios asociados a los préstamos a empresas —nivel general— respecto al período inmediato anterior. El Índice de Difusión¹ (ID) que capta mencionados estándares crediticios fue de -11,3%² en el segundo trimestre del año para el agregado de bancos encuestados (ver Gráfico 1 y Anexo), luego de observarse significativas restricciones en los tres trimestres inmediatos anteriores. Este desempeño se observó en las grandes empresas y en los plazos más largos de financiamiento (mayores a un año), mientras que en las firmas pequeñas y medianas y en los plazos de financiamiento más cortos (inferiores a un año) se registró neutralidad. Entre los bancos encuestados, aquellos seis (6) que restringieron los estándares crediticios a las empresas en el segundo trimestre del año —de un total de veintidós (22) que respondieron este punto— identificaron al deterioro del escenario económico general y de la situación del sector al que pertenece la empresa (actual y perspectivas), así como al aumento del riesgo de la cartera crediticia como los factores principales que explicaron su movimiento en el período. Las restantes entidades se ubicaron en situación de neutralidad en el segundo trimestre.

Gráfico 1 | Empresas. Evolución de los Estándares Crediticios
Índice de difusión ponderado por entidad y por respuesta - En %

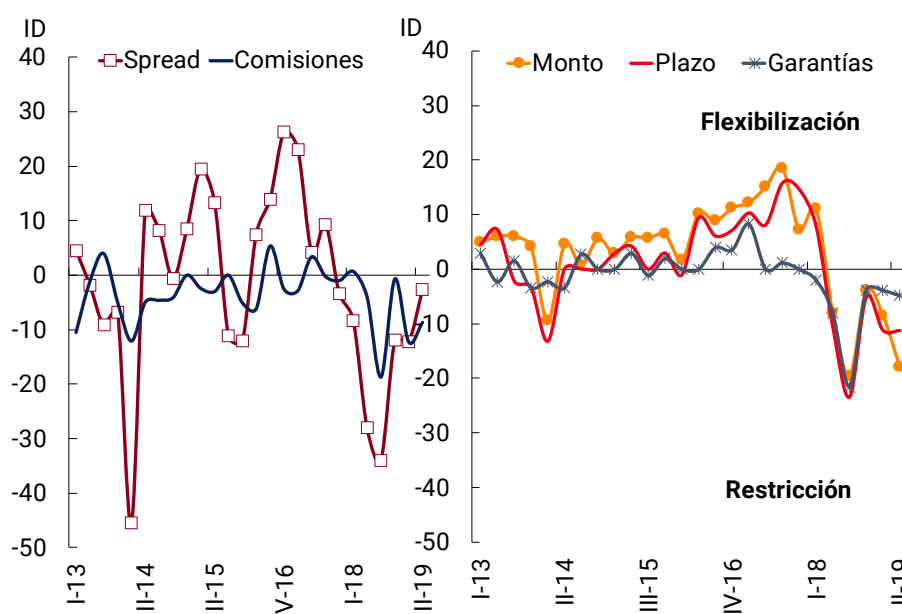


¹ En base a las respuestas obtenidas en el relevamiento de la ECC se construyen indicadores que permiten tomar conocimiento de las principales tendencias del mercado de forma agregada. En particular, se elabora el denominado Índice de Difusión (ID) que constituye un indicador global de la evolución de la variable analizada, construido como la diferencia entre el porcentaje de las repuestas que muestran una evolución positiva (respuestas “Moderadamente más flexible” y “Más flexible”), menos el porcentaje correspondiente a las repuestas negativas (“Moderadamente más restrictivos” y “Más restrictivos”). En el mismo se ponderan las repuestas tanto en función de la participación de cada entidad en el saldo de crédito (de la muestra de bancos relevados), así como por la intensidad de la respuesta (factor de 0,5 para las repuestas “Moderadamente...”, y de 1 para aquellas repuestas “Más...”). Los IDs pueden obtener valores en el rango -100 / +100.

² En líneas generales, se consideran IDs (en valores absolutos) menores o iguales a 5 como una situación “sin cambios” o de “neutralidad”, entre 5 y 10 de cambio o sesgo “leve”, entre 10 y 20 cambio “moderado”, entre 20 y 50 “significativo” y más de 50 “ampliamente difundido”.

1.2 En el segundo trimestre del año se verificó cierta neutralidad de los *spreads* sobre el costo de fondeo (luego de cinco trimestres consecutivos de restricción), de los requerimientos de garantía y de la imposición de condiciones contractuales –*covenants*–, mientras que las comisiones cobradas a las empresas, los montos y plazos máximos de otorgamiento se restringieron moderadamente (ver Gráfico 2).

Gráfico 2 | Empresas. Evolución de los Términos y Condiciones
Índice de difusión ponderado por entidad y por respuesta - En %



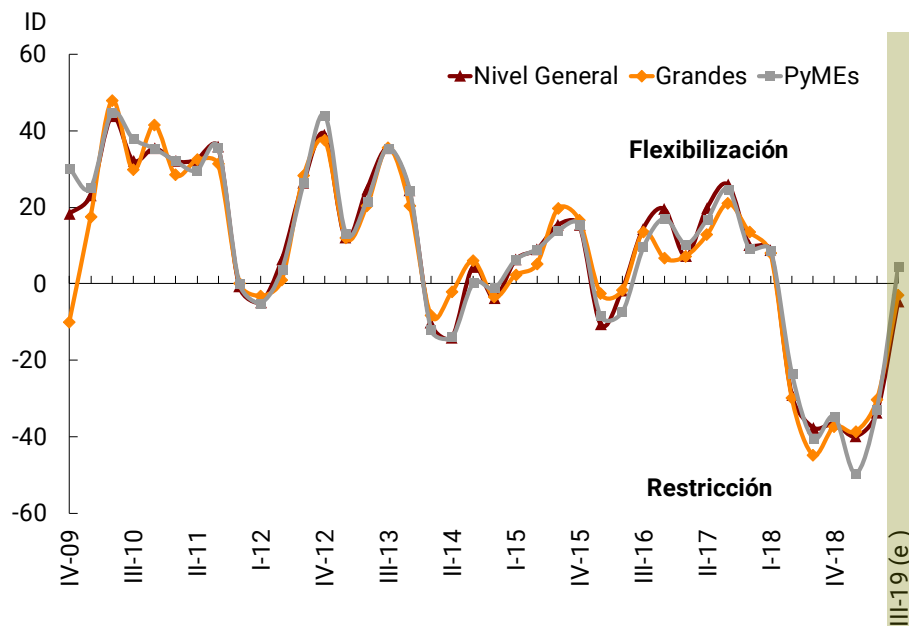
1.3 Para el tercer trimestre de 2019, en función de las respuestas recibidas, no se prevén cambios en los estándares crediticios asociados a empresas (ID nivel general de -4,8%) (ver Gráfico 1), situación que se extendería a todos los tamaños de empresas y plazos de financiamiento.

Demanda percibida

1.4 Durante el segundo trimestre del año el agregado de entidades participantes percibieron una significativa reducción de la demanda crediticia de las empresas (ID nivel general de -33,6%) (ver Gráfico 3), en línea con lo observado en los cuatro trimestres previos. De acuerdo con las respuestas de las entidades, este desempeño fue explicado principalmente por el contexto de las tasas de interés y por la disminución de las ventas de las empresas. La contracción observada en el período se reflejó en todos los tamaños de empresas y en todos los plazos de financiamiento (siendo más intensa en los plazos superiores al año).

1.5 Para el tercer trimestre de 2019 el agregado de entidades encuestadas espera cierta neutralidad de la demanda crediticia de las empresas (ID nivel general de -4,6%), revirtiendo la significativa restricción de la demanda efectivamente observada en los trimestres previos. Este escenario se extendería tanto a las firmas grandes como a las medianas y pequeñas.

Gráfico 3 | Empresas. Evolución de la demanda crediticia
Índice de difusión ponderado por entidad y por respuesta - En %

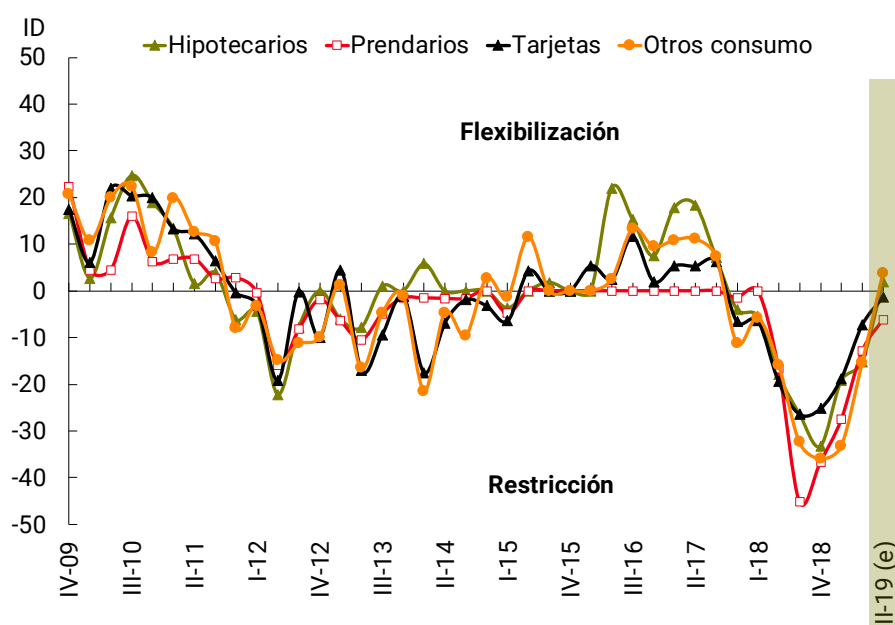


2. Préstamos a hogares

Oferta – Estándares Crediticios / Términos y Condiciones

2.1 A lo largo del segundo trimestre de 2019 el agregado de bancos encuestados señaló una moderada restricción de los estándares crediticios en todas las líneas a familias –leve en el caso de las tarjetas– (ver Gráfico 4), desempeño más moderado que el observado en los cuatro trimestres anteriores. Entre los principales factores que explican la evolución del segundo trimestre se encuentran el deterioro de la situación económica (actual y perspectivas) y el aumento del riesgo de la cartera crediticia de los hogares.

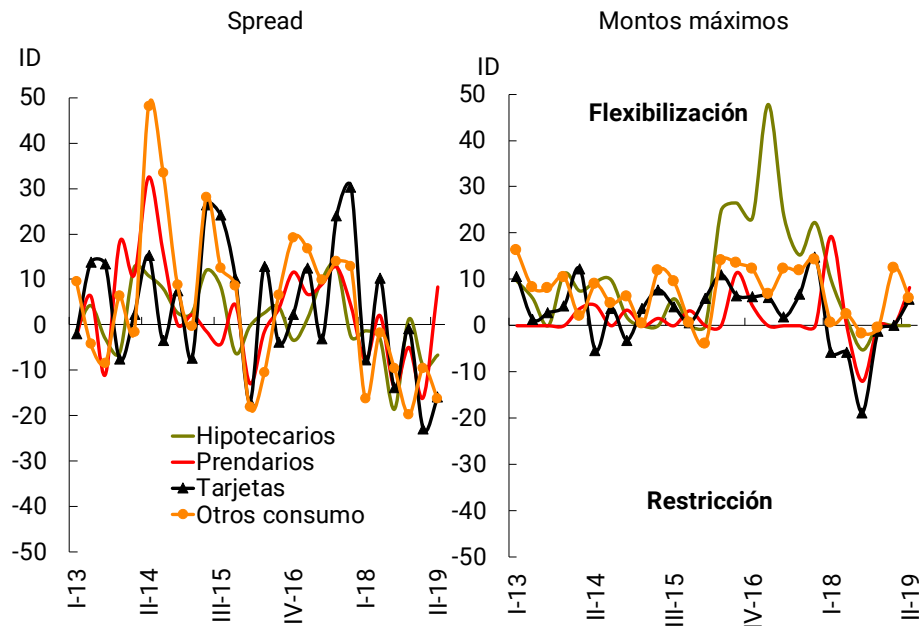
Gráfico 4| Familias. Evolución de los Estándares Crediticios
Índice de difusión ponderado por entidad y por respuesta - En %



2.2 En función de las respuestas recibidas de los bancos participantes de la encuesta, se registraron comportamientos heterogéneos en relación a los términos y condiciones de los préstamos a las familias durante el segundo trimestre de 2019: (i) los *spreads* sobre el costo de fondeo se incrementaron –se restringieron– moderadamente en otros créditos al consumo y en las tarjetas, y con menor intensidad, en los hipotecarios. Por su parte, los *spreads* sobre el costo de fondeo se redujeron –se flexibilizaron– levemente en los prendarios (ver Gráfico 5); (ii) las comisiones cobradas se incrementaron significativamente en las tarjetas y levemente en otros créditos al consumo, mientras que en el resto de las líneas se mantuvieron sin cambios en el período; (iii) los montos máximos de otorgamiento se flexibilizaron ligeramente en todas las líneas, con excepción de las hipotecarias que permanecieron sin modificaciones (neutralidad); (iv) los plazos máximos de otorgamiento y los requerimientos de garantías no mostraron cambios de magnitud (neutralidad) en la totalidad de las líneas de crédito a los hogares.

Gráfico 5 | Familias. Evolución de los Términos y Condiciones

Índice de difusión ponderado por entidad y por respuesta - En %



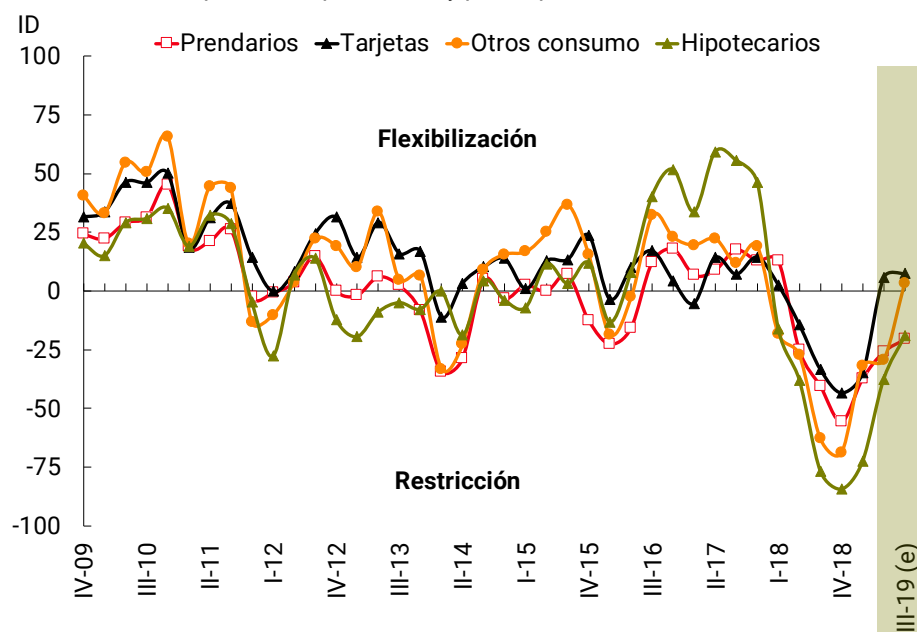
2.3 Para el tercer trimestre de 2019 los bancos participantes prevén que los estándares de aprobación de casi todas las líneas crediticias a familias se mantengan sin cambios –neutralidad– (ver Gráfico 4), con excepción de los prendarios que presentarían una leve restricción (ID de -6,1%).

Demanda percibida

2.4 En el segundo trimestre de 2019, en función de las respuestas obtenidas, se registró una caída significativa de la demanda crediticia de las familias en los hipotecarios, en otros créditos al consumo y en los prendarios (ver Gráfico 6). Esta restricción, que fue de menor intensidad que en los tres trimestres anteriores, se explicó mayormente por los menores ingresos y/o posibilidades de trabajo y tasas de interés poco atractivas. Por su parte, la demanda de percibida de las tarjetas se flexibilizó ligeramente en el período (ID de 5,6%).

2.5 Para el tercer trimestre del año en curso, el agregado de bancos encuestados espera un ligero aumento de la demanda de crédito en las tarjetas, mientras que en otros créditos al consumo permanecería sin cambios y en los prendarios y en los hipotecarios mostraría cierta caída.

Gráfico 6 | Familias. Evolución de la demanda crediticia
 Índice de difusión ponderado por entidad y por respuesta - En %



Anexo

Préstamos a empresas

		Índice de Difusión* - en %																									
		I-13	II-13	III-13	IV-13	I-14	II-14	III-14	IV-14	I-15	II-15	III-15	IV-15	I-16	II-16	III-16	IV-16	I-17	II-17	III-17	IV-17	I-18	II-18	III-18	IV-18	I-19	II-19
A. Cambios en los estándares de aprobación (preguntas 1 y 5)																											
Nivel General	Trimestre	-0,7	-0,7	-2,2	-3,4	-15,4	0,0	2,7	0,0	2,9	6,6	0,8	0,0	0,0	3,0	5,3	2,7	4,4	7,9	8,9	-5,4	5,2	-18,2	-32,9	-32,1	-32,9	-11,3
	Esp. Prox. Trim.	-1,6	1,6	1,9	0,1	-0,8	-2,0	-9,5	0,0	2,8	0,0	0,0	14,8	14,2	1,1	11,1	10,1	3,4	6,6	10,8	-0,4	2,4	-17,1	-28,0	-13,6	-31,8	-4,8
Emp. Grandes	Trimestre	-0,7	0,0	-2,2	-4,1	-16,1	0,0	2,7	-1,1	2,9	5,8	0,0	0,0	-1,1	3,9	8,2	2,7	5,2	5,2	8,9	1,3	5,2	-21,5	-35,4	-29,0	-29,6	-10,5
	Esp. Prox. Trim.	-0,1	1,6	1,9	-0,6	-0,8	-2,0	-9,5	-4,1	2,7	0,0	0,0	11,9	11,4	1,0	11,1	6,7	3,4	7,4	10,8	-0,4	0,0	-20,2	-23,0	-22,9	-29,1	-4,0
PyMEs	Trimestre	-0,7	-0,7	-0,6	-3,4	-15,4	0,9	3,4	0,0	2,9	6,6	3,8	0,0	3,9	3,0	4,2	2,7	3,3	9,8	7,8	-5,4	1,3	-18,2	-32,9	-18,8	-32,7	-3,1
	Esp. Prox. Trim.	-1,6	1,6	1,2	0,1	-0,8	-2,0	-9,5	0,0	2,8	0,0	0,0	15,3	16,3	4,7	11,1	10,2	3,4	6,6	12,0	-0,3	2,4	-17,1	-28,0	-15,4	-35,3	3,3
Hasta 1 año	Trimestre	-0,7	0,0	-3,8	-3,4	-15,4	0,7	2,7	0,0	2,9	5,8	0,1	0,0	2,8	3,0	4,2	2,7	3,3	9,8	7,8	-6,4	5,2	-20,7	-26,2	-19,7	-31,9	-3,1
	Esp. Prox. Trim.	-1,6	1,6	1,9	0,1	-0,8	-2,0	-8,2	0,0	2,8	0,0	0,0	9,3	14,2	1,1	11,1	6,8	0,7	5,8	13,4	-0,4	-0,7	-9,0	-20,4	-13,6	-32,4	3,3
Más de un año	Trimestre	-2,1	1,5	-6,5	-4,1	-17,3	3,4	1,1	0,0	1,6	3,7	0,9	0,0	1,7	4,5	1,1	5,7	4,4	9,8	8,9	2,0	5,2	-14,3	-44,1	-32,1	-34,4	-14,5
	Esp. Prox. Trim.	-1,6	1,6	1,2	-2,4	-2,3	-2,0	-8,2	0,0	0,1	0,0	0,0	12,3	15,4	4,7	10,5	10,6	3,4	5,8	10,8	-0,4	1,6	-17,1	-38,0	-23,8	-33,5	-4,8
B. Cambios en términos y condiciones (pregunta 4)																											
Spread sobre el costo de fondeo																											
Nivel General	Trimestre	4,6	-1,9	-9,2	-6,8	-45,5	12,0	8,2	-0,6	8,5	19,5	13,3	-11,2	-12,1	7,5	13,9	26,3	23,1	4,2	9,2	-3,4	-8,3	-28,1	-34,0	-11,9	-12,3	-2,7
	Emp. Grandes	-1,5	-1,9	-9,2	-4,3	-43,7	12,0	8,2	-0,6	8,5	19,5	13,3	-9,2	-12,1	9,4	11,0	29,2	23,1	1,6	9,2	-3,4	-8,3	-28,1	-38,3	-21,2	-14,8	-2,7
PyMEs	Trimestre	4,6	2,3	-9,2	-6,2	-43,8	14,5	6,5	-0,6	8,5	20,1	18,3	-13,3	-12,1	9,9	13,9	29,0	23,1	10,4	9,2	-2,5	-1,0	-28,1	-36,8	-11,9	-12,3	2,9
Comisiones y otros cargos																											
Nivel General	Trimestre	-10,5	-1,2	4,0	-5,0	-12,1	-5,0	-4,6	-4,1	0,0	-2,4	-3,0	0,0	-5,1	-6,2	5,4	-2,6	-2,9	3,4	-0,2	-1,0	0,7	-4,0	-18,7	-0,7	-12,3	-8,7
	Emp. Grandes	-10,5	-1,2	4,0	-5,0	-12,1	-6,6	-4,6	-4,1	0,0	-2,4	-1,2	0,0	-5,1	-6,2	5,4	-6,0	-6,1	0,0	-0,2	-9,2	-8,2	-4,0	-18,7	-0,7	-16,8	-8,7
PyMEs	Trimestre	-10,5	-2,7	4,0	-5,0	-12,1	-5,0	-4,6	-4,1	0,0	-2,4	-3,0	0,0	-5,1	-5,6	8,9	0,9	0,4	6,8	-0,2	-8,2	-1,0	-4,0	-18,8	-0,7	-12,3	0,0
Montos máximos																											
Nivel General	Trimestre	5,0	6,0	6,0	4,1	-9,5	4,6	0,7	5,6	2,9	5,8	5,7	6,4	1,7	10,2	8,9	11,2	12,2	15,1	18,5	7,2	11,1	-8,1	-19,6	-3,8	-8,5	-17,9
	Emp. Grandes	5,0	5,3	5,3	6,8	-7,4	4,6	5,7	8,6	5,8	5,8	5,7	6,9	-1,1	10,2	8,9	13,0	12,2	11,7	18,5	10,6	11,1	-16,6	-19,6	2,2	-12,0	-15,9
PyMEs	Trimestre	5,0	6,0	2,3	4,1	-6,1	8,0	0,7	5,6	3,5	6,4	3,5	6,4	4,9	8,2	8,9	11,2	10,3	15,1	17,4	12,5	11,1	-17,3	-19,6	-3,8	-7,2	-7,7
Plazo																											
Nivel General	Trimestre	4,5	7,2	-2,2	-3,4	-13,2	0,0	0,0	0,0	2,9	4,2	0,0	2,9	-1,1	9,4	6,0	7,1	10,3	8,1	15,8	14,6	7,9	-10,5	-23,4	-5,2	-11,2	-11,2
	Emp. Grandes	1,8	4,4	-5,2	-3,4	-26,9	0,0	6,8	0,0	2,9	4,2	0,0	2,9	-1,1	6,6	9,0	10,5	13,5	13,2	20,8	18,9	7,9	-10,5	-23,4	-5,2	-18,1	-7,1
PyMEs	Trimestre	5,4	8,0	2,2	-3,4	-12,4	3,4	0,0	0,0	2,9	1,9	0,0	2,9	1,1	9,4	4,0	7,1	9,8	10,8	12,6	11,7	9,0	-10,3	-26,2	-4,2	-8,1	-7,1
Requerimientos de Garantías																											
Nivel General	Trimestre	2,9	-2,3	1,6	-3,4	-2,3	-3,4	2,7	0,0	0,0	2,9	-1,2	2,0	0,0	0,0	4,0	3,5	8,3	0,0	1,2	0,0	-2,0	-8,0	-21,6	-3,9	-3,9	-4,9
	Emp. Grandes	2,9	-1,5	0,7	-4,1	-2,3	-3,4	2,7	0,0	0,0	2,9	0,0	2,0	0,0	0,0	4,0	0,0	5,1	0,0	1,2	0,0	-2,0	-16,5	-20,7	-3,9	-12,0	-13,1
PyMEs	Trimestre	2,9	-2,3	2,2	-2,7	-3,4	2,7	3,6	2,9	3,8	-0,3	2,0	0,0	2,7	1,9	3,5	8,3	3,5	0,0	8,2	-2,0	-7,0	-21,6	-6,8	-6,7	-4,9	
C. Cambio en la demanda de crédito (preguntas 6 y 9)																											
Nivel General	Trimestre	12,0	24,8	35,6	24,4	-10,2	-14,2	4,4	-3,7	6,3	9,0	15,5	15,4	-10,6	-1,8	14,4	19,6	7,2	19,8	25,9	10,2	8,8	-29,2	-37,6	-36,7	-40,0	-33,6
	Esp. Prox. Trim.	34,5	22,7	26,0	11,5	19,6	9,7	4,2	10,6	8,7	13,4	11,0	11,0	11,4	13,1	23,2	19,8	23,1	19,5	22,5	15,2	12,8	-29,5	-37,2	-23,6	-21,2	-4,6

* Ponderado por entidad y por respuesta

Préstamos a hogares

		Índice de Difusión * - en %																										
		I-13	II-13	III-13	IV-13	I-14	II-14	III-14	IV-14	I-15	II-15	III-15	IV-15	I-16	II-16	III-16	IV-16	I-17	II-17	III-17	IV-17	I-18	II-18	III-18	IV-18	I-19	II-19	
A. Cambios en los estándares de aprobación (preguntas 10 y 14)																												
Hipotecarios	Trimestre	-6,1	-7,8	1,0	0,0	5,8	0,0	0,0	0,0	-3,7	0,0	1,8	0,0	0,0	22,0	15,2	7,5	17,8	18,4	7,2	-4,0	-5,4	-17,9	-26,4	-33,2	-19,2	-15,2	
	Esp. Prox. Trim.	-7,5	-11,6	-7,8	0,0	0,0	0,0	0,0	-7,7	5,8	12,0	0,0	-1,9	8,5	1,9	17,0	7,6	17,2	7,1	24,2	1,8	-0,9	-2,3	-20,7	-19,7	-10,8	2,0	
Prendarios	Trimestre	-6,4	-10,5	-4,9	-1,5	-1,5	-1,6	-1,6	0,0	-4,8	0,0	0,0	0,0	0,0	0,0	0,0	0,0	0,0	0,0	0,0	-1,4	0,0	-16,6	-45,2	-36,7	-27,5	-12,9	
	Esp. Prox. Trim.	-10,2	-12,9	-1,2	0,0	-15,2	-7,0	-11,7	0,0	0,0	9,6	0,0	0,0	0,0	-0,8	2,4	2,5	0,0	-1,5	0,8	0,9	1,4	-1,3	-33,7	-31,9	-33,6	-6,1	
Tarjetas de Crédito	Trimestre	4,5	-17,0	-9,5	-1,0	-17,5	-6,8	-1,9	-3,2	-6,4	4,3	0,0	0,0	5,4	2,5	11,6	2,0	5,3	5,3	6,3	-6,6	-6,3	-19,4	-26,4	-25,2	-18,7	-7,3	
	Esp. Prox. Trim.	-10,8	-12,9	-13,0	-10,6	-16,6	-8,3	-11,1	-2,1	5,4	11,2	1,3	-4,5	5,4	5,7	17,8	6,8	4,3	8,0	6,7	1,0	5,8	-5,6	-21,3	-23,4	-21,3	-1,4	
Otros Créditos al Consumo	Trimestre	1,3	-16,6	-4,8	-1,0	-21,5	-4,7	-9,6	2,7	-1,4	11,5	0,0	0,0	0,0	2,5	13,3	9,4	10,9	11,1	7,3	-11,2	-5,8	-15,9	-32,4	-35,9	-33,2	-15,4	
	Esp. Prox. Trim.	-12,3	-13,4	-13,4	-11,1	-17,1	-0,3	-11,2	0,7	5,4	16,6	1,8	-5,8	7,7	12,8	15,5	4,3	-0,4	-1,5	11,8	5,9	-1,4	-12,0	-29,1	-31,4	-29,5	3,8	
B. Cambios en los términos y condiciones aplicados (pregunta 13)																												
Spread sobre el costo de fondeo																												
Hipotecarios	Trimestre	-1,4	4,2	-3,1	-6,2	12,6	10,7	8,0	2,6	2,6	12,0	8,2	-6,2	-0,4	2,6	3,9	-3,4	1,4	10,0	13,0	-2,7	-1,4	-3,1	-18,6	1,2	-9,2	-6,7	
	Trimestre	-2,5	6,3	-11,1	18,2	10,9	32,5	16,0	0,0	2,1	-1,5	-4,3	4,4	-13,0	-1,6	3,5	11,5	6,6	8,9	12,6	4,0	-7,9	2,0	-13,9	-5,1	-16,1	8,3	
Prendarios	Trimestre	-2,0	13,8	13,3	-7,6	2,3	15,3	-3,5	7,5	-7,3	26,4	24,1	10,3	-16,9	12,9	-3,9	2,3	12,5	-3,1	23,9	30,3	-7,7	10,3	-13,9	-0,9	-22,9	-15,9	
	Trimestre	9,6	-4,3	-8,5	6,3	-1,6	48,1	33,5	8,7	-0,2	28,2	12,4	8,6	-18,2	-10,6	6,6	19,2	16,7	9,9	14,0	12,8	-16,2	-1,8	-9,5	-19,8	-9,5	-16,4	
Otros cons.	Trimestre	9,6	-4,3	-8,5	6,3	-1,6	48,1	33,5	8,7	-0,2	28,2	12,4	8,6	-18,2	-10,6	6,6	19,2	16,7	9,9	14,0	12,8	-16,2	-1,8	-9,5	-19,8	-9,5	-16,4	
	Trimestre	9,6	-4,3	-8,5	6,3	-1,6	48,1	33,5	8,7	-0,2	28,2	12,4	8,6	-18,2	-10,6	6,6	19,2	16,7	9,9	14,0	12,8	-16,2	-1,8	-9,5	-19,8	-9,5	-16,4	
Comisiones y otros cargos																												
Hipotecarios	Trimestre	-3,1	0,0	23,1	42,0	-2,2	0,0	0,0	0,0	0,0	0,0	0,0	-9,4	0,0	0,0	18,8	9,5	0,0	-3,0	0,0	0,0	0,0	0,0	-13,4	0,0	-5,6	0,0	
	Trimestre	-4,6	-3,2	20,2	39,1	-1,6	0,0	-1,6	0,0	0,0	-2,1	0,0	0,0	-7,7	18,2	-5,9	0,0	-4,1	0,0	0,0	6,0	0,0	-12,0	0,0	-7,7	0,0	0,0	
Prendarios	Trimestre	-2,5	6,3	-11,1	18,2	10,9	32,5	16,0	0,0	2,1	-1,5	-4,3	4,4	-13,0	-1,6	3,5	11,5	6,6	8,9	12,6	4,0	-7,9	2,0	-13,9	-5,1	-16,1	8,3	
	Trimestre	-2,5	6,3	-11,1	18,2	10,9	32,5	16,0	0,0	2,1	-1,5	-4,3	4,4	-13,0	-1,6	3,5	11,5	6,6	8,9	12,6	4,0	-7,9	2,0	-13,9	-5,1	-16,1	8,3	
Tarjetas	Trimestre	-2,5	6,3	-11,1	18,2	10,9	32,5	16,0	0,0	2,1	-1,5	-4,3	4,4	-13,0	-1,6	3,5	11,5	6,6	8,9	12,6	4,0	-7,9	2,0	-13,9	-5,1	-16,1	8,3	
	Trimestre	-2,5	6,3	-11,1	18,2	10,9	32,5	16,0	0,0	2,1	-1,5	-4,3	4,4	-13,0	-1,6	3,5	11,5	6,6	8,9	12,6	4,0	-7,9	2,0	-13,9	-5,1	-16,1	8,3	
Otros cons.	Trimestre	-2,5	6,3	-11,1	18,2	10,9	32,5	16,0	0,0	2,1	-1,5	-4,3	4,4	-13,0	-1,6	3,5	11,5	6,6	8,9	12,6	4,0	-7,9	2,0	-13,9	-5,1	-16,1	8,3	
	Trimestre	-2,5	6,3	-11,1	18,2	10,9	32,5	16,0	0,0	2,1	-1,5	-4,3	4,4	-13,0	-1,6	3,5	11,5	6,6	8,9	12,6	4,0	-7,9	2,0	-13,9	-5,1	-16,1	8,3	
Montos máximos																												
Hipotecarios	Trimestre	9,6	5,9	0,0	11,2	7,5	9,5	9,8	1,8	0,0	0,0	5,8	0,0	0,0	24,8	26,4	23,3	47,7	23,6	15,2	22,2	9,9	1,4	-5,2	0,0	0,0	0,0	
	Trimestre	0,0	0,0	0,0	0,0	3,7	4,4	0,0	3,4	0,0	1,6	0,0	3,2	0,0	0,0	11,5	4,3	0,0	0,0	0,0	0,0	19,3	0,0	-12,0	0,0	0,0	8,3	
Prendarios	Trimestre	10,6	1,3	2,7	4,2	12,3	-5,4	3,7	-3,2	3,6	7,6	4,0	0,6	5,9	10,9	6,4	6,1	6,1	1,8	6,7	14,7	-5,8	-5,9	-18,8	-1,3	0,0	5,6	
	Trimestre	10,6	1,3	2,7	4,2	12,3	-5,4	3,7	-3,2	3,6	7,6	4,0	0,6	5,9	10,9	6,4	6,1	6,1	1,8	6,7	14,7	-5,8	-5,9	-18,8	-1,3	0,0	5,6	
Tarjetas	Trimestre	10,6	1,3	2,7	4,2	12,3	-5,4	3,7	-3,2	3,6	7,6	4,0	0,6	5,9	10,9	6,4	6,1	6,1	1,8	6,7	14,7	-5,8	-5,9	-18,8	-1,3	0,0	5,6	
	Trimestre	10,6	1,3	2,7	4,2	12,3	-5,4	3,7	-3,2	3,6	7,6	4,0	0,6	5,9	10,9	6,4	6,1	6,1	1,8	6,7	14,7	-5,8	-5,9	-18,8	-1,3	0,0	5,6	
Otros cons.	Trimestre	10,6	1,3	2,7	4,2	12,3	-5,4	3,7	-3,2	3,6	7,6	4,0	0,6	5,9	10,9	6,4	6,1	6,1	1,8	6,7	14,7	-5,8	-5,9	-18,8	-1,3	0,0	5,6	
	Trimestre	10,6	1,3	2,7	4,2	12,3	-5,4	3,7	-3,2	3,6	7,6	4,0	0,6	5,9	10,9	6,4	6,1	6,1	1,8	6,7	14,7	-5,8	-5,9	-18,8	-1,3	0,0	5,6	
Plazo																												
Hipotecarios	Trimestre	-3,6	0,0	0,0	0,0	0,0	1,2	0,0	0,0	0,0	0,0	7,0	0,0	0,0	9,7	20,2	5,2	37,0	20,5	2,5	13,7	-5,4	-6,6	-8,5	0,9	0,0	0,0	
	Trimestre	0,0	0,0	0,0	0,0	-0,7	0,0	0,0	0,0	0,0	0,0	0,0	0,0	0,0	0,0	2,4	2,5	0,0	0,0	0,0	0,0	0,0	0,0	-12,0	0,0	0,0	0,0	
Prendarios	Trimestre	0,0	0,0	0,0	0,0	-0,7	0,0	0,0	0,0	0,0	0,0	0,0	0,0	0,0	0,0	2,4	2,5	0,0	0,0	0,0	0,0	0,0	0,0	-12,0	0,0	0,0	0,0	
	Trimestre	0,0	0,0	0,0	0,0	-0,7	0,0	0,0	0,0	0,0	0,0	0,0	0,0	0,0	0,0	2,4	2,5	0,0	0,0	0,0	0,0	0,0	0,0	-12,0	0,0	0,0	0,0	
Tarjetas	Trimestre	0,0	-0,5	0,0	0,0	-6,0	-1,7	0,0	0,0	0,0	0,0	0,0	0,0	0,0	0,4	0,0	0,0	9,4	0,0	0,0	0,0	0,0	-0,5	-7,8	0,0	0,0	0,0	
	Trimestre	0,0	-0,5	0,0	0,0	-6,0	-1,7	0,0	0,0	0,0	0,0	0,0	0,0	0,0	0,4	0,0	0,0	9,4	0,0	0,0	0,0	0,0	-0,5	-7,8	0,0	0,0	0,0	
Otros cons.	Trimestre	0,0	-0,5	0,0	0,0	-12,4	-10,6	1,6	5,2	0,0	7,6	3,7	0,7	-4,3	0,4	0,0	12,8	0,0	0,0	11,5	0,0	0,3	-1,4	-10,8	-2,7	-1,1	0,0	
	Trimestre	0,0	-0,5	0,0	0,0	-12,4	-10,6	1,6	5,2	0,0	7,6	3,7	0,7	-4,3	0,4	0,0	12,8	0,0	0,0	11,5	0,0	0,3	-1,4	-10,8	-2,7	-1,1	0,0	
Requerimientos de garantías																												
Hipotecarios	Trimestre	0,0	0,0	0,0	0,0	0,0	0,0	0,0	0,0	0,0	0,0	0,0	0,0	0,0	2,3	0,0	2,0	4,6	0,0	6,5	11,1	0,0	0,0	-8,0	0,0	0,0	0,0	
	Trimestre	8,4	0,0	2,0	1,7	0,0	0,0	0,0	0,0	0,0	0,0	0,0	0,0	0,0	0,0	0,0	0,0	0,0	0,0	0,0	0,0	0,0	-3,3	-12,0	0,0	0,0	0,0	
Prendarios	Trimestre	0,0	0,0	1,1	3,2	0,0	0,0	0,0	0,0	0,4	0,0	0,0	0,0	0,0	0,0	0,0	-0,5	0,0	0,0	0,0	0,0	0,0	0,0	-8,7	0,0	0,0	0,0	
	Trimestre	0,0	0,0	1,1	3,2	0,0	0,0	0,0	0,0	0,4	0,0	0,0	0,0	0,0	0,0	0,0	-0,5	0,0	0,0	0,0	0,0	0,0	0,0	-8,7	0,0	0,0	0,0	
Tarjetas	Trimestre	0,0	0,0	1,1	3,2	0,0	0,0	0,0	0,0	0,4	0,0	0,0	0,0	0,0	0,0	0,0	-0,5	0,0	0,0	0,0	0,0	0,0	0,0	-8,7	0,0	0,0	0,0	
	Trimestre	0,0	0,0	1,1	3,2	0,0	0,0	0,0	0,0	0,4	0,0	0,0	0,0	0,0	0,0	0,0	-0,5	0,0	0,0	0,0	0,0	0,0	0,0	-8,7	0,0	0,0	0,0	
Otros cons.	Trimestre	0,0	0,0	1,1	3,2	-3,8	0,0	0,0	1,1	5,6	4,2	0,0	0,0	0,0	0,0	1,0	-0,5	-0,6	5,0	0,6	-5,9	5,8	6,0	-10,3	-0,5	0,0	0,0	
	Trimestre	0,0	0,0	1,1	3,2	-3,8	0,0	0,0	1,1	5,6	4,2	0,0	0,0	0,0	0,0	1,0	-0,5	-0,6	5,0	0,6	-5,9	5,8	6,0	-10,3	-0,5	0,0	0,0	
C. Cambios en la demanda de crédito (preguntas 15 y 18)																												
Hipotecarios	Trimestre																											